

Herbar 3.5

Programa para informatización de colecciones Botánicas

**TALLER PRÁCTICO DE HERBAR
PARA USUARIOS AVANZADOS
Septiembre, 2005**

INDICE

1.	PROGRAMA	- 3 -
2.	FUENTES A CONSULTAR	- 4 -
3.	CASOS PRÁCTICOS DE CONFIGURACIÓN	- 5 -
4.	CASOS PRÁCTICOS DE GEORREFERENCIACIÓN	- 7 -
5.	CASO PRÁCTICO DE MIGRACIÓN DE VERSIÓN 3.4 A VERSIÓN 3.5	- 10 -

1. PROGRAMA

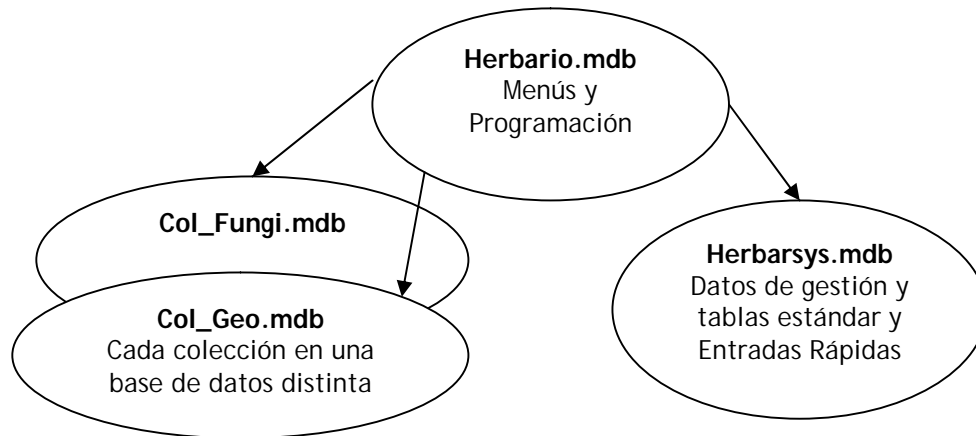
Miércoles 28 de Septiembre
1ª Sesión 11:00 – 13:30
<ul style="list-style-type: none">• Introducción a la informatización de colecciones: una visión general• GBIF y GBIF.ES• Introducción general al programa Herbar• Revisión de las opciones de configuración:<ul style="list-style-type: none">- Creación de una nueva colección- Ruta del directorio de imágenes- Resto de opciones de configuración- Visión general sobre la migración de una colección a la nueva versión.
2ª Sesión 15:00 – 18:00
<ul style="list-style-type: none">• Gestión de georreferencias (1ª parte):<ul style="list-style-type: none">- Gestión desde Entrada normal datos:<ul style="list-style-type: none">▪ Asignación de localidades▪ Alta y mantenimiento de nuevas localidades▪ Vista jerárquica de localidades y su gestión
Jueves 29 de Septiembre
3ª Sesión 9:30 – 13:30
<ul style="list-style-type: none">• Gestión de georreferencias (2ª parte):<ul style="list-style-type: none">- Gestión desde Entrada Rápida:<ul style="list-style-type: none">▪ Introducción de datos▪ Herramientas de repetición/bloqueo▪ Volcado de georreferencias desde Entrada Rápida a la colección- Impresión de etiquetas con la nueva georeferenciación- Consultas y listados con la nueva georeferenciación• Caso práctico de informatización utilizando el sistema de georreferencias:<ul style="list-style-type: none">- Desde Entrada normal de pliegos- Desde Entrada Rápida
4ª Sesión 15:00 – 18:00
<ul style="list-style-type: none">• Informatización a partir de imágenes:<ul style="list-style-type: none">- Módulo de introducción desde Entrada Rápida- Volcado de datos e imágenes desde Entrada Rápida a la colección• Caso práctico con imágenes• Exportación de datos a GBIF:<ul style="list-style-type: none">- El modelo DarwinCore y su evolución- Servicio de alojamiento de datos de la Unidad de Coordinación- Exportar datos desde HERBAR
Viernes 30 de Septiembre
5ª Sesión 9:30 – 13:30
<ul style="list-style-type: none">• Repaso a la gestión de georreferencias e imágenes y aclaración de dudas• Migración de datos desde la versión 3.4g a la versión Herbar con Imágenes 3.5:<ul style="list-style-type: none">- Creación de una nueva colección- Procesos para volcado de datos a la nueva colección- Importar / Exportar tablas desde Access• Discusión.

2. FUENTES A CONSULTAR

1. Sitio web de HERBAR: <http://www.gbif.es/herbar/herbar.php>
2. Manual de Uso de HERBAR: <http://www.gbif.es/herbar/herbardownload.php>
3. Tablas de referencia para exportar a DarwinCore:
<http://www.gbif.es/recursos.php>
4. Herramientas geográficas: <http://www.gbif.es/HerramGeo.php>
5. Herramientas geográficas y de soporte: <http://www.gbif.org/links/tools>
6. Principios sobre la calidad de los datos en GBIF:
<http://circa.gbif.net/irc/Download/kjeYAKJSmRGFqwAaUY4x8KZ1jH4pYxtv/F37w1fUI4R0AgTiySEZttf0yRVsbNGn/Data%20Quality.pdf>

3. CASOS PRÁCTICOS DE CONFIGURACIÓN

Organización de Bases de Datos de HERBAR:



REALIZAR LOS SIGUIENTES PASOS PREVIOS:

- Crear el directorio **C:\Herbar\PruebaDocu**
- Crear el directorio **C:\Herbar\PruebaImagen**
- Crear el directorio **C:\Herbar\PruebaInternet**
- Crear una base de datos de Access vacía con el nombre **Exporta.mdb** en el directorio **C:\Herbar\PruebaInternet**

CASO PRÁCTICO 1. Un usuario trabajando con una o varias colecciones.

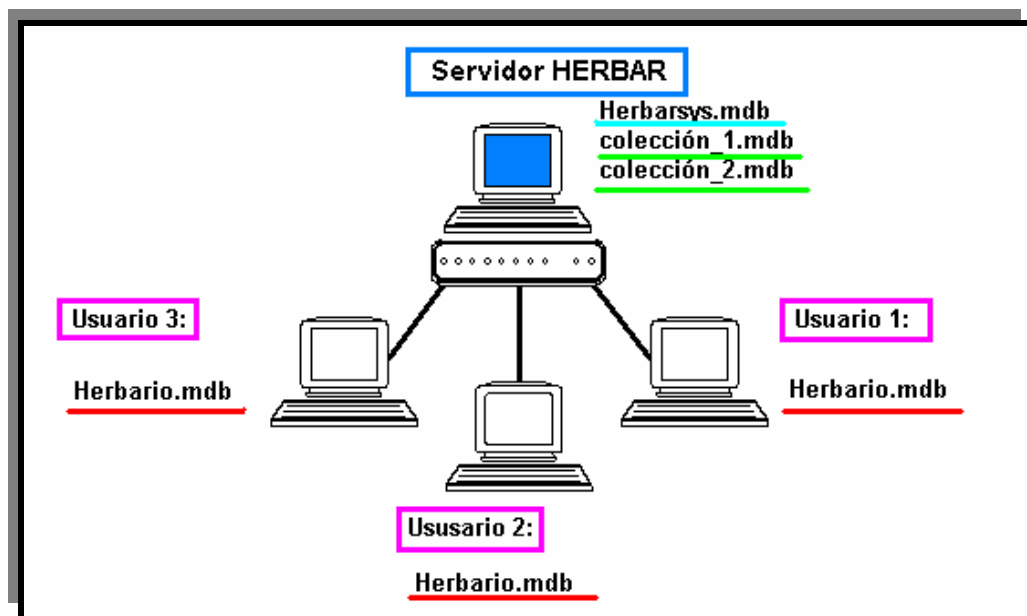
OBJETIVO: Trabajar con HERBAR instalado en el disco duro (**C:\Herbar\Herbario.mdb**), lo mismo que **Herbarsys.mdb** y la colección o colecciones.

Realizar los siguientes pasos:

- Comprobar que HERBAR (**Herbario.mdb**) y **Herbarsys.mdb** están **C:\Herbar**.
- Copiar todos los documentos de Word (*.doc) y **Plantilla.mdb** de **C:\Herbar\Documentos** al directorio **C:\Herbar\PruebaDocu**.
- Abrir la aplicación HERBAR (**C:\Herbar\Herbario.mdb**) crear una nueva colección con el nombre **Col_Prueba.mdb** en el directorio **C:\Herbar**
- Configurar los datos de esta colección **Col_Prueba.mdb** con esta configuración :
 - La base de datos de gestión es **C:\Herbar\Herbarsys.mdb**
 - Los documentos Word para "Documentos y Etiquetas" están en **C:\Herbar\PruebaDocu**
 - Las imágenes de la colección se encuentran en **C:\Herbar\PruebaImagen**
 - Exportará sus datos a Internet en la base de datos **Exporta.mdb** del directorio **C:\Herbar\PruebaInternet**
- Seleccionar la colección de trabajo **Col_Prueba.mdb** y dar de alta un nombre científico y una determinación con ese nombre científico.

CASO PRÁCTICO 2. VARIOS USUARIOS Y UNA O VARIAS COLECCIONES.

OBJETIVO: Trabajar con **Herbario.mdb** instalado en cada ordenador (**C:\Herbar\Herbario.mdb**) mientras que **Herbarsys.mdb** y las colecciones están en el Servidor.



Realizar los siguientes pasos:

1. Comprobar que **Herbario.mdb** está **C:\Herbar**.
2. La base de datos **Herbarsys.mdb** está en **\\Gbif-profesor\compartida\HerbarAula**
3. Pulsar en “Inicializar base de datos de Gestión”
4. Crear en el servidor **\\Gbif-profesor\compartida\HerbarAula** una colección.
5. Configurar los datos de esta colección así:
 - a. Los documentos Word para Documentos y Etiquetas están en **C:\Herbar\Documentos**
 - b. Exportará sus datos a Internet en la base de datos **Gbif.mdb** del directorio **C:\Herbar**
6. Seleccionar la colección de trabajo **que acabamos de crear** y dar de alta un nombre científico y una determinación.

CASO PRÁCTICO 3. CONFIGURAR LA COLECCIÓN DE TRABAJO COL_GEO.

OBJETIVO: Dejar configurada la colección de trabajo del Taller con la siguiente configuración:

- a. La base de datos de gestión es **C:\Herbar\Herbarsys.mdb**.
- b. Pulsar en “Inicializar base de datos de Gestión”
- c. Los documentos Word para “Documentos y Etiquetas” están en **C:\Herbar\Documentos**
- d. Las imágenes de la colección se encuentran en **C:\Herbar\Imagen**
- e. Exportará sus datos a Internet en la base de datos **Gbif.mdb** del directorio **C:\Herbar**.
- f. **Seleccionar la colección de trabajo Col_geo.**

4. CASOS PRÁCTICOS DE GEORREFERENCIACIÓN

A Realizar Desde La Entrada Normal De Especímenes:

CASO 1. REALIZAR UNA GEORREFERENCIACIÓN RETROSPECTIVA.

OBJETIVO: Asignar una nueva georreferenciación al espécimen sin perder la información original.

Realizar lo siguiente:

1. Desde la entrada normal de especímenes ir al **NHERBARIO**: 16061 – 1 y asignarle la misma localidad que tiene ahora pero sabiendo que la UTM es 30TUL7941.
2. Si es necesario, dar de alta una nueva georreferenciación.
3. Es imprescindible no perder la georreferenciación original.

CASO 2. REALIZAR EL ALTA DE UNA NUEVA DETERMINACIÓN Y ASIGNARLE UNA LOCALIDAD.

OBJETIVO: **Dar de alta un espécimen al que asignaremos una georreferenciación conocida. Borrar dicha georreferenciación porque no es la correcta y dar de alta una nueva que después asignaremos al espécimen.**

Realizar lo siguiente:

1. Desde la entrada normal dar de alta **NHERBARIO**: 19850 – 1 y asignarle una localidad existente.
2. Borrar esta localidad asignada porque no es la correcta.
3. Dar de alta una nueva localidad con los datos deseados y asignarla al espécimen.

CASO 3. REALIZAR LA CORRECCIÓN DE UN ERROR MECANOGRÁFICO.

OBJETIVO: Corregir un error mecanográfico de una localidad ya asignada a varios especímenes.

Realizar lo siguiente:

1. Comprobar cuántos especímenes tienen asignada la localidad de: ESP So “Calatañazor, Deesa de Carrillo” realizando una consulta.
2. Sabiendo que es el nombre de una localidad actual (y no histórica) y que el nombre se ha introducido erróneamente por un error mecanográfico, corregir la palabra “Deesa” por **Dehesa** en la lista de localidades (Formulario GEOREF)
3. Comprobar que la corrección ha tenido efecto en aquellos ejemplares que la tienen asignada.

A Realizar Desde ENTRADA RAPIDA

CASO 4. REALIZAR INTRODUCCIÓN DE NUEVAS IDENTIFICACIONES EN ENTRADA RÁPIDA.

OBJETIVO: Manejar la introducción de datos desde Entrada Rápida utilizando el bloqueo y la repetición de campos de la georreferenciación.

Realizar lo siguiente:

1. Ir a Entrada Rápida y crear una tabla de Entrada Rápida.
2. Comenzar la introducción de identificaciones desde el número de Herbario: 19900
3. Utilizar la Herramienta de Bloqueo y repetición para los campos de la georreferenciación.
4. Realizar el volcado a la colección.
5. Comprobar los datos volcados en la colección.

A Realizar Desde Entrada Normal

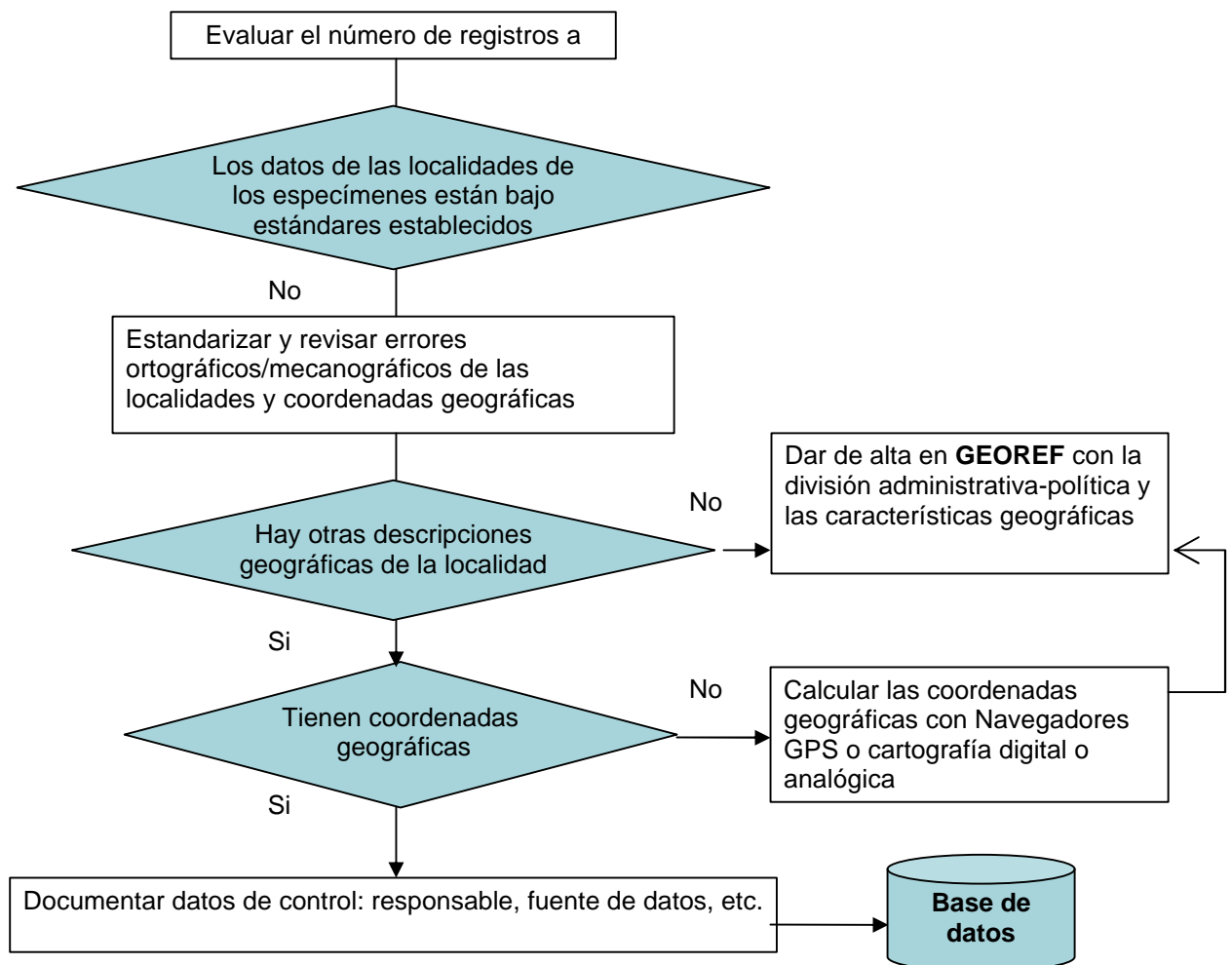
CASO 5. DAR DE ALTA NUEVOS ELEMENTOS DEL ARBOL JERÁRQUICO DE LOCALIDADES

OBJETIVO: Manejar la Vista Jerárquica de localidades.

Realizar lo siguiente:

1. Pulsar en el Icono "Mundo" de la gestión de georreferenciaciones.
2. Añadir elementos al árbol según las necesidades y las localidades que tengamos en nuestra lista de localidades.

Posible protocolo de trabajo...



5. CASO PRÁCTICO DE MIGRACIÓN DE VERSIÓN 3.4 A VERSIÓN 3.5

OBJETIVO: Partiendo de la versión 3.4 traspasaremos los datos de la colección a la nueva versión 3.5 a través de una consulta desde HERBAR. Esta consulta la exportaremos a una tabla de Entrada Rápida ER_COL. Una vez instalada la versión 3.5 crearemos una nueva colección y volcaremos la Entrada Rápida en esta nueva colección.

Pasos a seguir:

1. En el Taller tenemos una situación diferente a nuestro lugar de trabajo: tenemos instalada la versión 3.5 y no tenemos la 3.4. Por ello tenemos que simular que estamos en nuestro puesto de trabajo. Para ello renombramos el directorio **C:\Herbar** como **C:\Herbar35** y nos instalamos el directorio **C:\Herbar34** que renombraremos como **C:\Herbar**. Este último es el directorio de la versión 3.4 que tenemos en nuestro puesto de trabajo.

2. En **C:\Herbar** abrimos **Herbario.mdb (versión 3.4)** y seleccionamos la colección de trabajo.

3. Para traspasar la información de la colección en versión 3.4 a la nueva versión 3.5 vamos a realizar una consulta de toda la colección y que exportaremos a una tabla de Entrada Rápida. Realizar estos pasos:

- a. Pulsar en la pestaña de **Consultas**.
- b. Ir a la opción de **Consulta avanzada por datos varios** y realizar una consulta con la condiciones:
 - i. GENERO: *.
 - ii. Pulsar en el botón **Seleccionar Registros**
 - iii. Pulsar en el botón **Exportar datos**. Nombrar la tabla de entrada rápida como **ER_COL**.
- c. Debido a que hay campos de la georreferenciación que pueden ir con valores nulos (Pais, Provincia, Localidad, Municipio, UTM, Radiopunto o Altura) hay que ejecutar varias consultas para inicializarlos con valores por defecto. Pulsar F11 para que aparezcan las tablas de Access y pulsar en **Consultas (de Access)**. Hacer doble-click sobre las consultas:
 - i. **A-INICIA-Pais:** Quita los nulos y pone “?”
 - ii. **A-INICIA-Provincia** Quita los nulos y pone “?”
 - iii. **A-INICIA-Localidad** Quita los nulos y pone “_”
 - iv. **A-INICIA-UTM** Quita los nulos y pone “_”
 - v. **A-INICIA-Municipio** Quita los nulos y pone “_”
 - vi. **A-INICIA-Altura** Quita los nulos y pone 0
 - vii. **A-INICIA-RadioPunto** Quita los nulos y pone 0

4. Renombramos el directorio **C:\Herbar** de la versión 34 como **C:\Herbar34**. Si en algún momento queremos utilizar **HERBAR versión 3.4** se ha de ejecutar en el directorio **C:\Herbar34** y configurarla para que acceda a las bases de datos, colección y documentos de este directorio **C:\Herbar34**.

5. Renombramos **C:\Herbar35** como **C:\Herbar** (lo que en nuestro lugar de trabajo equivale a instalarnos la versión 3.5). Chequeamos la configuración.

6. Crear una colección de trabajo o utilizar la colección **Col_Prueba.mdb** que tenemos creada.

7. En el directorio **C:\Herbar** (es la versión 3.5), hay que abrir la base de datos **Herbarsys.mdb** y pulsar en el menú de Access:

Archivo -> Obtener datos externos -> Importar

y situarse en el directorio **C:\Herbar34** de la **versión 34** y abrir **Herbarsys.mdb**. Seleccionar la tabla **ER_COL**. Pulsar OK: Así importamos la tabla de Entrada Rápida de la versión 3.4 al Herbarsys.mdb de la nueva versión 35

8. Vamos a volcar **ER_COL** a la colección:

- a. Pulsamos en la pestaña de **Introducción de pliegos y revisiones**
- b. Pulsamos en **Entrada Rápida**
- c. Pulsamos en **Chequear tablas de Entrada Rápida**.
- d. Pulsamos en **Volcar datos a la colección** y seleccionamos todos los registros. Comprobar que si hubiera registros que tengan problemas en los Nombres científicos, ya que éstos no se volcarán a la tabla DETER. Una vez solucionados los problemas de nombres. Para traspasar los nombres de la colección 3.4 a Col_Prueba vincularemos la tabla NOMEN de Col_Fungi y después copiaremos los nombres en M_nombres (NOMEN) de la colección Col_Prueba.
- e. Pulsar **Volcar**

9. Comprobar en la nueva colección que el volcado ha sido correcto.

NOTA: Hay otras tablas que también hay que volcar a la colección nueva en el caso de que contengan información:

- a. **TAXONOMÍA**: copiar y pegar
- b. **MUNICIP**: como tiene una estructura nueva tenemos que ejecutar la consulta de anexión. A-TRASPASA-MUNICIP.
- c. **IMAGENES**: se hará al final del proceso porque necesita que estén volcados los datos en ESPEC.