

# Parque natural del valle de Sorteny

Presentación sintética de la gestión conservatoria  
del patrimonio natural (investigación e monitoring)

Sergi Riba Mazas

X Jornadas sobre Información de Biodiversidad y Administraciones Ambientales 2018





# Historia, normativa i administració

1999 : Ordinació del parc natural del valle de Sorteny

2000: **Vedat de caza**

## Órganos de gestión

- ▶ ÓRGANO RECTOR
- ▶ ÓRGANO DE GESTIÓN
- ▶ COMITÉ CONSULTATIVO



2012:



## Historia, normativa i administració

1999 : Ordinació del parc natural del valle de Sorteny

2000: Vedat de caça

### Òrgans de gestió

- ▶ ÒRGANO RECTOR
- ▶ ÒRGANO DE GESTIÓN
- ▶ COMITÉ CONSULTIVO

### **NORMATIVA**

- ▶ Reglamento del parque natural del Valle de Sorteny (1999)
- ▶ Plan de uso i gestió (revisado cada 4 años)
- ▶ Reglamentos que rigen las actividades (actualizado 2012)
- ▶ Ley de conservación del medio ambiente natural, de la biodiversidad y del paisaje (al parlamento)



2012:



# Historia, normativa i administració

1999 : Ordinació del parc natural del valle de Sorteny      2000: Vedat de caça

## Órganos de gestión

- ▶ ÓRGANO RECTOR
- ▶ ÓRGANO DE GESTIÓN
- ▶ COMITÉ CONSULTIVO

## **NORMATIVA**

- ▶ Reglamento del parque natural del Valle de Sorteny (1999)
- ▶ Plan de uso i gestión (revisado cada 4 años)
- ▶ Reglamentos que rigen las actividades (actualizado 2012)
- ▶ Ley de conservación del medio ambiente natural, de la biodiversidad y del paisaje (al parlamento)

**PLAN de manejo y plan de uso público**

**SISTEMA de calidad ambiental y turística**

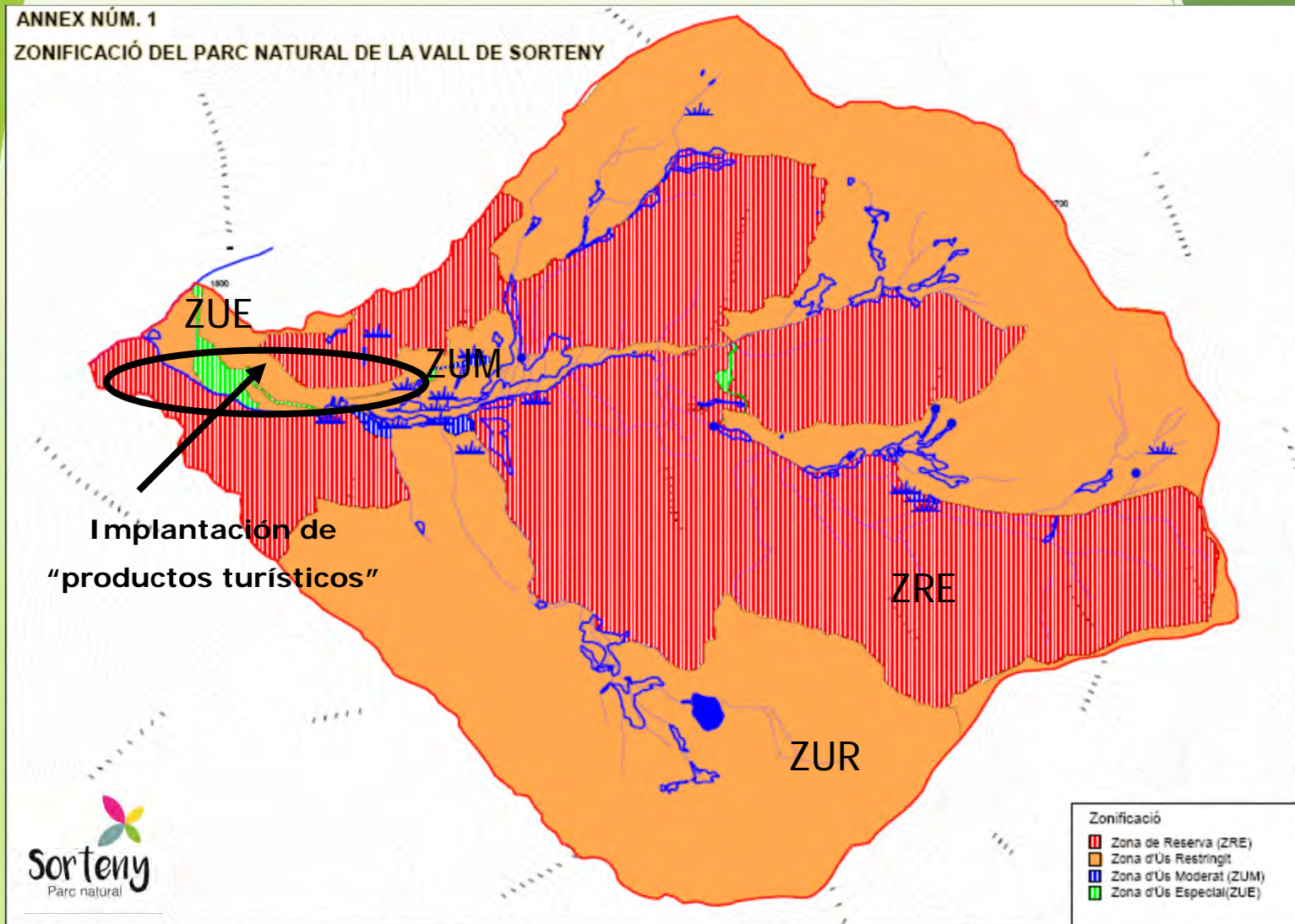


2012:



## PLAN DE USO I GESTIÓN

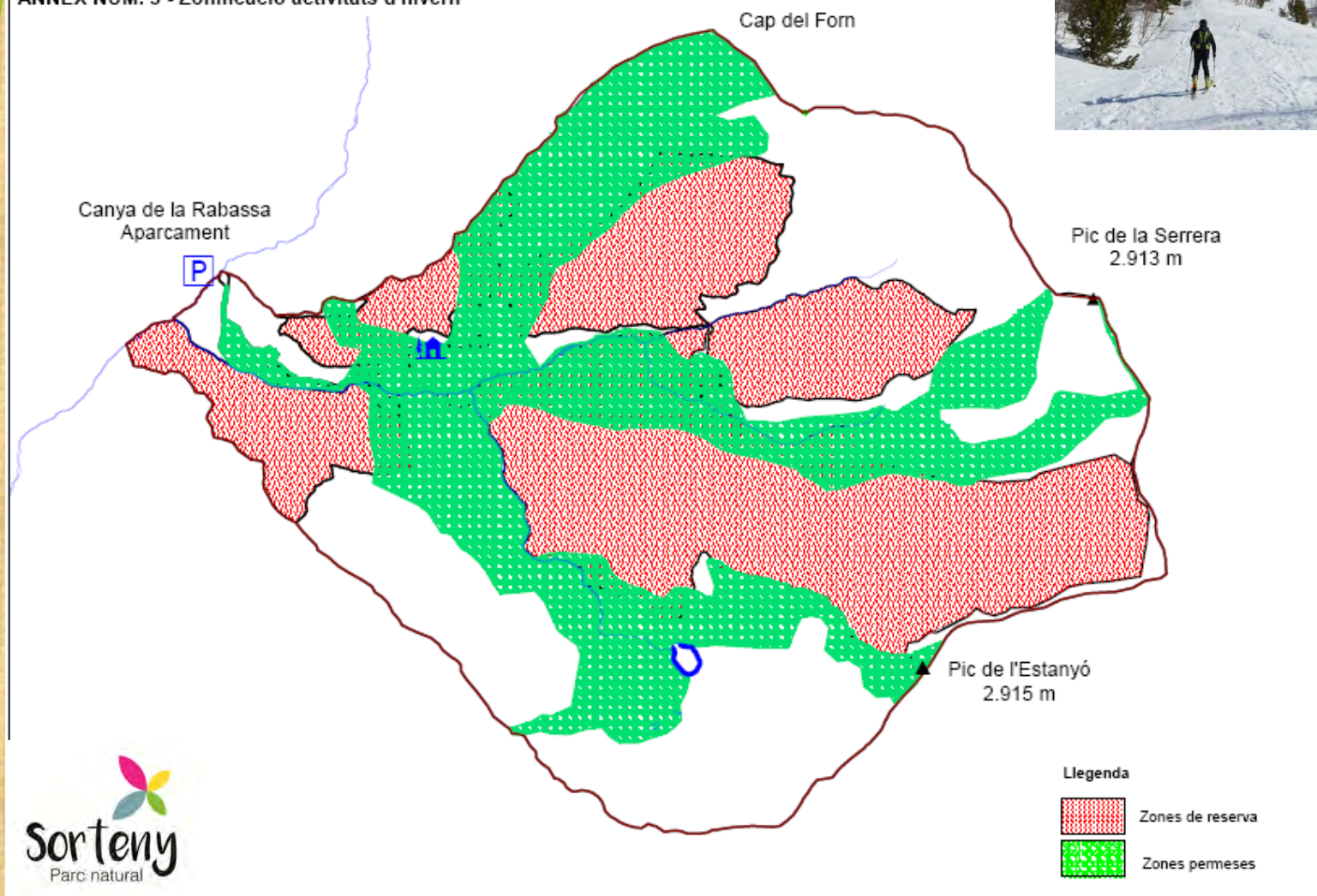
- ▶ Zonificación
- ▶ Regulaciones de zonificación
- ▶ Normativa de protección
- ▶ Patrimonio natural (GEA, el medio acuático, paisaje, hábitats, flora, fauna, áreas de interés especial (ZH, pedregales)
- ▶ Patrimonio cultural
- ▶ Uso público (regulación de actividades)
- ▶ Regulación de usos tradicionales (ganadería, caza, pesca, uso de la tierra, gestión forestal, apicultura)
- ▶ Regulación de la comunicación
- ▶ Regulación de la investigación
- ▶ Planificación de gestión
- ▶ Catálogos (lista roja de especies de flora y plantas de uso tradicional)



# ZONIFICACIÓN EN HIVIERNO



ANNEX NÚM. 3 - Zonificació activitats d'hivern





## Objectivos de gestión

- Proteger i conservar la singularidad y la integridad de los valores naturales y culturales
- Mantener la estructura funcional de los ecosistemas
- Gestión sostenible del uso público
- Difusión i divulgación de los valores naturales y culturales, en particular por la educación ambiental
- Promover la investigación científica aplicada a la gestión

# BASE DE LA GESTIÓN : CONOCER EL PATRIMONIO NATURAL

## ► HÀBITATS E FLORA

### Origen de los datos por los hábitats :

- . datos bibliográficos a la creación del parque natural (inventarios iniciales)
- . cartografía digital de los hábitats de Andorra (IEA, CREAM i UB - 1:25.000)
- . datos propios del parque natural derivados de los inventarios anuales

### Origen de los datos por la flora :

- . datos bibliográficos a la creación del parque natural (inventarios iniciales)
- . datos propios del parque natural derivados de los inventarios anuales

### Difusión de los datos

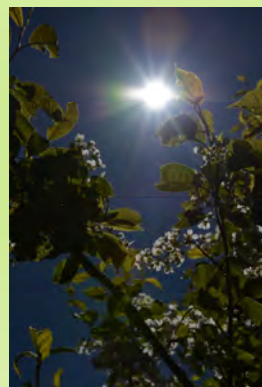
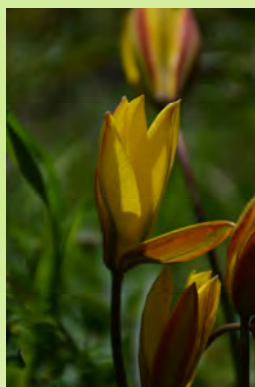
- . publicaciones
- . datos al SIBA ... al GBIF
- . Atlas de la flora de los Pirineos (POCTEFA)

# EL PATRIMONIO NATURAL I CULTURAL

## Patrimonio natural

107 asociaciones vegetales

817 especies de flora



# EL PATRIMONI NATURAL I CULTURAL

## Patrimoni natural

107 associacions vegetals

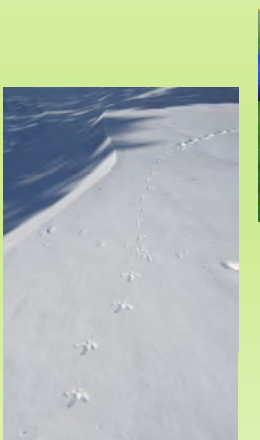
817 espècies de flora

63 aus

15 mamífers

10 anfibis i rèptils

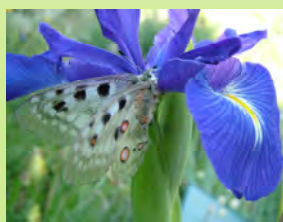
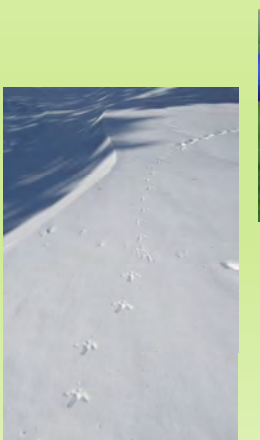
83 mariposes



# EL PATRIMONIO NATURAL I CULTURAL

## Patrimoni natural

107 associacions vegetals  
817 espècies de flora  
63 aus  
15 mamífers  
10 anfibis i rèptils  
83 mariposes



## Patrimoni cultural

Una vintena de unitats arqueològiques  
(murs de pedra seca, orris, corrales y cabañas)  
Antigues mines de ferro  
Rutines ganaderas  
Prados



# Catàlogos

## Hàbitats

| Associacions vegetals de par natural de la vall de Sorteny |                               | A l'espargol de pastures |  |
|--|-------------------------------|--------------------------|--|
| Codi   | Plànol                        | Altura                   | Associació                                       |
| 12F1   | Prats aguls acedosa fcs       | Festucet acutae          | Cirsium agulise-Cirsium cicutae                  |
| 12F2   | Prats aguls acedosa pedregosa | Festucet acutae          | Sa-Pago Dryas-Androsace                          |
| 12F3   | Prats aguls acedosa ventils   | Festucet acutae          | Asteris grandiflorae-Festucetum acutae           |
| 12F4   | Prats aguls acedosa           | Festucet acutae          | Heliantho-Festucetum acutae subsp. subsp. subsp. |
| 12F5   | Prats aguls acedosa           | Festucet acutae          | Heliantho-Festucetum acutae subsp. subsp. subsp. |
| 12F6   | Prats aguls acedosa           | Festucet acutae          | Heliantho-Festucetum acutae subsp. subsp. subsp. |
| 12F7   | Prats aguls acedosa           | Festucet acutae          | Heliantho-Festucetum acutae subsp. subsp. subsp. |
| 12F8   | Prats aguls acedosa           | Festucet acutae          | Heliantho-Festucetum acutae subsp. subsp. subsp. |
| 12F9   | Prats aguls acedosa           | Festucet acutae          | Heliantho-Festucetum acutae subsp. subsp. subsp. |
| 12F10  | Prats aguls acedosa           | Festucet acutae          | Heliantho-Festucetum acutae subsp. subsp. subsp. |
| 12F11  | Prats aguls acedosa           | Festucet acutae          | Heliantho-Festucetum acutae subsp. subsp. subsp. |
| 12F12  | Prats aguls acedosa           | Festucet acutae          | Heliantho-Festucetum acutae subsp. subsp. subsp. |
| 12F13  | Prats aguls acedosa           | Festucet acutae          | Heliantho-Festucetum acutae subsp. subsp. subsp. |
| 12F14  | Prats aguls acedosa           | Festucet acutae          | Heliantho-Festucetum acutae subsp. subsp. subsp. |
| 12F15  | Prats aguls acedosa           | Festucet acutae          | Heliantho-Festucetum acutae subsp. subsp. subsp. |
| 12F16  | Prats aguls acedosa           | Festucet acutae          | Heliantho-Festucetum acutae subsp. subsp. subsp. |
| 12F17  | Prats aguls acedosa           | Festucet acutae          | Heliantho-Festucetum acutae subsp. subsp. subsp. |
| 12F18  | Prats aguls acedosa           | Festucet acutae          | Heliantho-Festucetum acutae subsp. subsp. subsp. |
| 12F19  | Prats aguls acedosa           | Festucet acutae          | Heliantho-Festucetum acutae subsp. subsp. subsp. |
| 12F20  | Prats aguls acedosa           | Festucet acutae          | Heliantho-Festucetum acutae subsp. subsp. subsp. |
| 12F21  | Prats aguls acedosa           | Festucet acutae          | Heliantho-Festucetum acutae subsp. subsp. subsp. |
| 12F22  | Prats aguls acedosa           | Festucet acutae          | Heliantho-Festucetum acutae subsp. subsp. subsp. |
| 12F23  | Prats aguls acedosa           | Festucet acutae          | Heliantho-Festucetum acutae subsp. subsp. subsp. |
| 12F24  | Prats aguls acedosa           | Festucet acutae          | Heliantho-Festucetum acutae subsp. subsp. subsp. |
| 12F25  | Prats aguls acedosa           | Festucet acutae          | Heliantho-Festucetum acutae subsp. subsp. subsp. |
| 12F26  | Prats aguls acedosa           | Festucet acutae          | Heliantho-Festucetum acutae subsp. subsp. subsp. |
| 12F27  | Prats aguls acedosa           | Festucet acutae          | Heliantho-Festucetum acutae subsp. subsp. subsp. |
| 12F28  | Prats aguls acedosa           | Festucet acutae          | Heliantho-Festucetum acutae subsp. subsp. subsp. |
| 12F29  | Prats aguls acedosa           | Festucet acutae          | Heliantho-Festucetum acutae subsp. subsp. subsp. |
| 12F30  | Prats aguls acedosa           | Festucet acutae          | Heliantho-Festucetum acutae subsp. subsp. subsp. |
| 12F31  | Prats aguls acedosa           | Festucet acutae          | Heliantho-Festucetum acutae subsp. subsp. subsp. |
| 12F32  | Prats aguls acedosa           | Festucet acutae          | Heliantho-Festucetum acutae subsp. subsp. subsp. |
| 12F33  | Prats aguls acedosa           | Festucet acutae          | Heliantho-Festucetum acutae subsp. subsp. subsp. |
| 12F34  | Prats aguls acedosa           | Festucet acutae          | Heliantho-Festucetum acutae subsp. subsp. subsp. |
| 12F35  | Prats aguls acedosa           | Festucet acutae          | Heliantho-Festucetum acutae subsp. subsp. subsp. |
| 12F36  | Prats aguls acedosa           | Festucet acutae          | Heliantho-Festucetum acutae subsp. subsp. subsp. |
| 12F37  | Prats aguls acedosa           | Festucet acutae          | Heliantho-Festucetum acutae subsp. subsp. subsp. |
| 12F38  | Prats aguls acedosa           | Festucet acutae          | Heliantho-Festucetum acutae subsp. subsp. subsp. |
| 12F39  | Prats aguls acedosa           | Festucet acutae          | Heliantho-Festucetum acutae subsp. subsp. subsp. |
| 12F40  | Prats aguls acedosa           | Festucet acutae          | Heliantho-Festucetum acutae subsp. subsp. subsp. |
| 12F41  | Prats aguls acedosa           | Festucet acutae          | Heliantho-Festucetum acutae subsp. subsp. subsp. |
| 12F42  | Prats aguls acedosa           | Festucet acutae          | Heliantho-Festucetum acutae subsp. subsp. subsp. |
| 12F43  | Prats aguls acedosa           | Festucet acutae          | Heliantho-Festucetum acutae subsp. subsp. subsp. |
| 12F44  | Prats aguls acedosa           | Festucet acutae          | Heliantho-Festucetum acutae subsp. subsp. subsp. |
| 12F45  | Prats aguls acedosa           | Festucet acutae          | Heliantho-Festucetum acutae subsp. subsp. subsp. |
| 12F46  | Prats aguls acedosa           | Festucet acutae          | Heliantho-Festucetum acutae subsp. subsp. subsp. |
| 12F47  | Prats aguls acedosa           | Festucet acutae          | Heliantho-Festucetum acutae subsp. subsp. subsp. |
| 12F48  | Prats aguls acedosa           | Festucet acutae          | Heliantho-Festucetum acutae subsp. subsp. subsp. |
| 12F49  | Prats aguls acedosa           | Festucet acutae          | Heliantho-Festucetum acutae subsp. subsp. subsp. |
| 12F50  | Prats aguls acedosa           | Festucet acutae          | Heliantho-Festucetum acutae subsp. subsp. subsp. |
| 12F51  | Prats aguls acedosa           | Festucet acutae          | Heliantho-Festucetum acutae subsp. subsp. subsp. |
| 12F52  | Prats aguls acedosa           | Festucet acutae          | Heliantho-Festucetum acutae subsp. subsp. subsp. |
| 12F53  | Prats aguls acedosa           | Festucet acutae          | Heliantho-Festucetum acutae subsp. subsp. subsp. |
| 12F54  | Prats aguls acedosa           | Festucet acutae          | Heliantho-Festucetum acutae subsp. subsp. subsp. |
| 12F55  | Prats aguls acedosa           | Festucet acutae          | Heliantho-Festucetum acutae subsp. subsp. subsp. |
| 12F56  | Prats aguls acedosa           | Festucet acutae          | Heliantho-Festucetum acutae subsp. subsp. subsp. |
| 12F57  | Prats aguls acedosa           | Festucet acutae          | Heliantho-Festucetum acutae subsp. subsp. subsp. |
| 12F58  | Prats aguls acedosa           | Festucet acutae          | Heliantho-Festucetum acutae subsp. subsp. subsp. |
| 12F59  | Prats aguls acedosa           | Festucet acutae          | Heliantho-Festucetum acutae subsp. subsp. subsp. |
| 12F60  | Prats aguls acedosa           | Festucet acutae          | Heliantho-Festucetum acutae subsp. subsp. subsp. |
| 12F61  | Prats aguls acedosa           | Festucet acutae          | Heliantho-Festucetum acutae subsp. subsp. subsp. |
| 12F62  | Prats aguls acedosa           | Festucet acutae          | Heliantho-Festucetum acutae subsp. subsp. subsp. |
| 12F63  | Prats aguls acedosa           | Festucet acutae          | Heliantho-Festucetum acutae subsp. subsp. subsp. |
| 12F64  | Prats aguls acedosa           | Festucet acutae          | Heliantho-Festucetum acutae subsp. subsp. subsp. |
| 12F65  | Prats aguls acedosa           | Festucet acutae          | Heliantho-Festucetum acutae subsp. subsp. subsp. |
| 12F66  | Prats aguls acedosa           | Festucet acutae          | Heliantho-Festucetum acutae subsp. subsp. subsp. |
| 12F67  | Prats aguls acedosa           | Festucet acutae          | Heliantho-Festucetum acutae subsp. subsp. subsp. |
| 12F68  | Prats aguls acedosa           | Festucet acutae          | Heliantho-Festucetum acutae subsp. subsp. subsp. |
| 12F69  | Prats aguls acedosa           | Festucet acutae          | Heliantho-Festucetum acutae subsp. subsp. subsp. |
| 12F70  | Prats aguls acedosa           | Festucet acutae          | Heliantho-Festucetum acutae subsp. subsp. subsp. |
| 12F71  | Prats aguls acedosa           | Festucet acutae          | Heliantho-Festucetum acutae subsp. subsp. subsp. |
| 12F72  | Prats aguls acedosa           | Festucet acutae          | Heliantho-Festucetum acutae subsp. subsp. subsp. |
| 12F73  | Prats aguls acedosa           | Festucet acutae          | Heliantho-Festucetum acutae subsp. subsp. subsp. |
| 12F74  | Prats aguls acedosa           | Festucet acutae          | Heliantho-Festucetum acutae subsp. subsp. subsp. |
| 12F75  | Prats aguls acedosa           | Festucet acutae          | Heliantho-Festucetum acutae subsp. subsp. subsp. |
| 12F76  | Prats aguls acedosa           | Festucet acutae          | Heliantho-Festucetum acutae subsp. subsp. subsp. |
| 12F77  | Prats aguls acedosa           | Festucet acutae          | Heliantho-Festucetum acutae subsp. subsp. subsp. |
| 12F78  | Prats aguls acedosa           | Festucet acutae          | Heliantho-Festucetum acutae subsp. subsp. subsp. |
| 12F79  | Prats aguls acedosa           | Festucet acutae          | Heliantho-Festucetum acutae subsp. subsp. subsp. |
| 12F80  | Prats aguls acedosa           | Festucet acutae          | Heliantho-Festucetum acutae subsp. subsp. subsp. |
| 12F81  | Prats aguls acedosa           | Festucet acutae          | Heliantho-Festucetum acutae subsp. subsp. subsp. |
| 12F82  | Prats aguls acedosa           | Festucet acutae          | Heliantho-Festucetum acutae subsp. subsp. subsp. |
| 12F83  | Prats aguls acedosa           | Festucet acutae          | Heliantho-Festucetum acutae subsp. subsp. subsp. |
| 12F84  | Prats aguls acedosa           | Festucet acutae          | Heliantho-Festucetum acutae subsp. subsp. subsp. |
| 12F85  | Prats aguls acedosa           | Festucet acutae          | Heliantho-Festucetum acutae subsp. subsp. subsp. |
| 12F86  | Prats aguls acedosa           | Festucet acutae          | Heliantho-Festucetum acutae subsp. subsp. subsp. |
| 12F87  | Prats aguls acedosa           | Festucet acutae          | Heliantho-Festucetum acutae subsp. subsp. subsp. |
| 12F88  | Prats aguls acedosa           | Festucet acutae          | Heliantho-Festucetum acutae subsp. subsp. subsp. |
| 12F89  | Prats aguls acedosa           | Festucet acutae          | Heliantho-Festucetum acutae subsp. subsp. subsp. |
| 12F90  | Prats aguls acedosa           | Festucet acutae          | Heliantho-Festucetum acutae subsp. subsp. subsp. |
| 12F91  | Prats aguls acedosa           | Festucet acutae          | Heliantho-Festucetum acutae subsp. subsp. subsp. |
| 12F92  | Prats aguls acedosa           | Festucet acutae          | Heliantho-Festucetum acutae subsp. subsp. subsp. |
| 12F93  | Prats aguls acedosa           | Festucet acutae          | Heliantho-Festucetum acutae subsp. subsp. subsp. |
| 12F94  | Prats aguls acedosa           | Festucet acutae          | Heliantho-Festucetum acutae subsp. subsp. subsp. |
| 12F95  | Prats aguls acedosa           | Festucet acutae          | Heliantho-Festucetum acutae subsp. subsp. subsp. |
| 12F96  | Prats aguls acedosa           | Festucet acutae          | Heliantho-Festucetum acutae subsp. subsp. subsp. |
| 12F97  | Prats aguls acedosa           | Festucet acutae          | Heliantho-Festucetum acutae subsp. subsp. subsp. |
| 12F98  | Prats aguls acedosa           | Festucet acutae          | Heliantho-Festucetum acutae subsp. subsp. subsp. |
| 12F99  | Prats aguls acedosa           | Festucet acutae          | Heliantho-Festucetum acutae subsp. subsp. subsp. |
| 12F100   | Prats aguls acedosa           | Festucet acutae          | Heliantho-Festucetum acutae subsp. subsp. subsp. |

## Aves

CATÀLEG DELS OCELLS DEL PARC NATURAL DE LA VALL DE SORTENY

| Codi | Nom científic                  | Nom científic actualitzat | Nom vulgar             | SEGUR |
|------|--------------------------------|---------------------------|------------------------|-------|
| ACGE | <i>Accipiter gentilis</i>      |                           | Astor                  | S     |
| ACNI | <i>Accipiter nisus</i>         |                           | Escarver               | S     |
| AECA | <i>Agrihalos caudatus</i>      |                           | Malerenga cuallarga    | S     |
| ALAR | <i>Alauda arvensis</i>         |                           | Alosa vulgar           | S     |
| ANSP | <i>Anthus spinoletta</i>       |                           | Grasset de muntanya    | S     |
| ANTR | <i>Anthus trivialis</i>        |                           | Piula dels arbres      | S     |
| APAP | <i>Apus apus</i>               |                           | Faciolot negre         | S     |
| AGCH | <i>Aquila chrysaetos</i>       |                           | Àguila daurada         | S     |
| BUTE | <i>Buteo buteo</i>             |                           | Àligot                 | S     |
| COAN | <i>Carduelis cannabina</i>     |                           | Passerell comú         | S     |
| CASP | <i>Carduelis spinus</i>        |                           | lucer                  | S     |
| CEBR | <i>Certhia brachyactyla</i>    |                           | Raspinel comú          | S     |
| CICI | <i>Cinclus cinclus</i>         |                           | Merla d'aigua          | S     |
| CIGA | <i>Circus cyaneus</i>          |                           | Àguila marcenca        | S     |
| COLI | <i>Columba livia</i>           |                           | Colom roquer           | D     |
| COPA | <i>Columba palumbus</i>        |                           | Tuó                    | S     |
| CORA | <i>Corvus corax</i>            |                           | Corb comú              | S     |
| CORO | <i>Corvus corone</i>           |                           | Comella                | S     |
| CUCA | <i>Cuculus canorus</i>         |                           | Cucut                  | S     |
| DEMA | <i>Dendrocopos major</i>       |                           | Pirot garser gros      | S     |
| DRMA | <i>Dryocopus major</i>         |                           | Pirot negre            | S     |
| EMCI | <i>Emberiza cia</i>            |                           | Sit negre              | S     |
| EMCT | <i>Emberiza citrinella</i>     |                           | Verderola              | S     |
| ERRU | <i>Erethacus rubecula</i>      |                           | Pit-roig               | S     |
| FAPF | <i>Falco peregrinus</i>        |                           | Falco pelegrí          | D     |
| FATI | <i>Falco tinnunculus</i>       |                           | Xarxer comú            | S     |
| FRCO | <i>Fringilla coelebs</i>       |                           | Pinsà vulgar           | S     |
| GAGL | <i>Garrulus glandarius</i>     |                           | Galg                   | S     |
| GYBA | <i>Gypaetus barbatus</i>       |                           | Trencalós              | S     |
| GYFU | <i>Gyps fulvus</i>             |                           | Voltor comú            | S     |
| LAMU | <i>Lagopus mutus</i>           |                           | Ferdit blanca          | S     |
| LACO | <i>Lanius collurio</i>         |                           | Escarvador             | S     |
| LONA | <i>Loxia naevia</i>            |                           | Boscalet pintat gros   | S     |
| LOCU | <i>Locustella naevia</i>       |                           | Trencapiyes            | S     |
| MOSA | <i>Monticola saxatilis</i>     |                           | Merla de roca          | S     |
| MOFR | <i>Monticola nivalis</i>       |                           | Fardal d'ala blanca    | S     |
| MOCN | <i>Motacilla cinerea</i>       |                           | Cuereta torrenera      | S     |
| MUST | <i>Muscicapa striata</i>       |                           | Fapamosques gris       | D     |
| OEOE | <i>Oenanthe oenanthe</i>       |                           | Colt gris              | S     |
| PAAT | <i>Parus ater</i>              | Periparus ater            | Malerenga petita       | S     |
| PACR | <i>Parus cristatus</i>         | Lophophanes cristatus     | Malerenga emplomallada | S     |
| PAMA | <i>Parus major</i>             |                           | Malerenga carbonera    | S     |
| PEPE | <i>Perisoreus hispaniense</i>  |                           | Ferdit xerra           | S     |
| PHOC | <i>Phoenicurus ochruros</i>    |                           | Cotxa fumada           | S     |
| PHBO | <i>Phylloscopus bonelli</i>    |                           | Mosqueter palid        | S     |
| PHCO | <i>Phylloscopus collybita</i>  |                           | Mosqueter groc petit   | S     |
| PIVI | <i>Picus viridis</i>           |                           | Pirot verd             | S     |
| PRMO | <i>Prunella modularis</i>      |                           | Fardal de bardissa     | S     |
| PTRU | <i>Ptyoprogne rupestris</i>    |                           | Roquerol               | S     |
| PYGR | <i>Pyrrhocorax graculus</i>    |                           | Gralla de bec groc     | S     |
| PYPX | <i>Pyrrhocorax pyrrhocorax</i> |                           | Gralla de bec vermell  | S     |
| PYPY | <i>Pyrrhula pyrrhula</i>       |                           | Pinsà borroner         | S     |
| REIG | <i>Regulus ignicapilla</i>     |                           | Bruel                  | S     |
| RERE | <i>Regulus regulus</i>         |                           | Reietó                 | S     |
| SARU | <i>Saxicola rubetra</i>        |                           | Bitrax rogenç          | S     |
| SECI | <i>Serinus citrinella</i>      |                           | Llucareta              | S     |
| SESE | <i>Serinus serinus</i>         |                           | Galfaró                | S     |
| SIEU | <i>Sitta europaea</i>          |                           | Pica-scoques blau      | S     |
| SVAT | <i>Sylvia atricapilla</i>      |                           | Tallarol de casquet    | S     |
| SYBO | <i>Sylvia borin</i>            |                           | Tallarol gros          | S     |
| TEUR | <i>Tetrao urogallus</i>        |                           | Gall fer               | S     |
| TRTR | <i>Troglodytes troglodytes</i> |                           | Cargolet               | S     |
| TUME | <i>Turdus merula</i>           |                           | Merla vulgar           | S     |
| TUPH | <i>Turdus philomelos</i>       |                           | Tord comú              | S     |
| TUTO | <i>Turdus torquatus</i>        |                           | Merla de pt blanc      | S     |
| TUVI | <i>Turdus viscivorus</i>       |                           | Griva                  | S     |

CATÀLEG DE ROPALÒCERS (83 ESPÈCIES)

CR CRITIC  
EN EN PERILL  
VU VULNERABLE  
NT QUASI AMENAZADES  
LC NO PREOCCUPANT  
DD DADES DEFICIENTS

**CRITIC**  
**EN PERILL**  
**VULNERABLE**  
**QUASI AMENAZADES**  
**NO PREOCCUPANT**  
**DADES DEFICIENTS**

ESPÈCIES

|                               |                              |
|-------------------------------|------------------------------|
| <i>Aglais urticae</i>         | <i>Lasiommata megera</i>     |
| <i>Anthocharis cardamines</i> | <i>Leptidea sinapis</i>      |
| <i>Aponia crataegi</i>        | <i>Lycaena sciphron</i>      |
| <i>Argynnis adippe</i>        | <i>Lycaena hippothoe</i>     |
| <i>Argynnis aglaja</i>        | <i>Lycaena phlaeas</i>       |
| <i>Argynnis paphia</i>        | <i>Lycaena tityrus</i>       |
| <i>Aricia agestis</i>         | <i>Lycaena virgaureae</i>    |
| <i>Aricia eumedon</i>         | <i>Maculinea anon</i>        |
| <i>Aricia nicias</i>          | <i>Maniola jurtina</i>       |
| <i>Boloria eunomia</i>        | <i>Melanargia lachesis</i>   |
| <i>Boloria euphrosyne</i>     | <i>Meithea cinxia</i>        |
| <i>Boloria napaea</i>         | <i>Meithea didyma</i>        |
| <i>Boloria pales</i>          | <i>Meithea parthenoides</i>  |
| <i>Boloria selene</i>         | <i>Meithea phoebe</i>        |
| <i>Brenthis ino</i>           | <i>Nymphalis antiopa</i>     |
| <i>Callophrys rubi</i>        | <i>Nymphalis polychloros</i> |
| <i>Carcharodus floccifera</i> | <i>Papilio machaon</i>       |
| <i>Carcharodus lavatherae</i> | <i>Parnassius apollo</i>     |
| <i>Coenonympha arcania</i>    | <i>Parnassius mnemosyne</i>  |
| <i>Coenonympha pamphilus</i>  | <i>Pieris brassicae</i>      |
| <i>Colias croceus</i>         | <i>Pieris napi</i>           |
| <i>Colias phicomone</i>       | <i>Pieris rapae</i>          |
| <i>Cupido minimus</i>         |                              |
| <i>Erebia cassioides</i>      | <i>Piebejus argus</i>        |
| <i>Erebia epiphron</i>        | <i>Piebejus idas</i>         |
| <i>Erebia euryale</i>         | <i>Polyommatus c-album</i>   |
| <i>Erebia gorgone</i>         | <i>Polyommatus condon</i>    |
| <i>Erebia lefebvrei</i>       | <i>Polyommatus doryllas</i>  |
| <i>Erebia meolans</i>         | <i>Polyommatus eros</i>      |
| <i>Erebia neoridas</i>        | <i>Polyommatus icarus</i>    |
| <i>Erebia oeme</i>            | <i>Polyommatus semiargus</i> |
| <i>Erebia triaria</i>         | <i>Pontia calidice</i>       |
| <i>Erynnis tagas</i>          | <i>Pontia daplidice</i>      |
| <i>Euchloe simpsonia</i>      | <i>P</i>                     |

# Inventarios i monitoreo

- ▶ SEGUIMIENTO DE LOS HÀBITATS

# Hàbitats : inventaris i seguiment

## Inventario i seguiment de hàbitats

- ▶ Matorrales (de *Salix phylicifolia* subsp. *bicolor*, etc...)
- ▶ Prados calizos i prados de siega (Presó, Pla de Sorteny)
- ▶ Humedales (Pla de Sorteny, Les Saleres, les Cebes)
- ▶ Rocas i pedregales (collada dels Meners - pic de la Serrera - pic de l'Estanyó)

## Publicación de hàbitats de interés (2018)

- ▶ *Lonicero nigrae-Prunetum borealis*, Lazare & Riba (nova)
- ▶ *Rhamno pumili-Prunetum borealis*, Lazare & Riba (nova)
- ▶ *Saxifrago rotundifolii-Athyrietum distentifolii*, Lazare & Riba (nova)
- ▶ *Huperzio selaginis-Primuletum integrifoliae*, Riba & Lazare (nova)

## Definición de hàbitats nuevos de interés (por acabar de determinar)

- ▶ *Alchemillo demissae-Luzuletum desvauxii*
- ▶ *Leucanthemopso alpinae(Jasiono laewisi)-Festucetum eskiae*



Matorrales de *Salix phylicifolia* subsp. *bicolor*



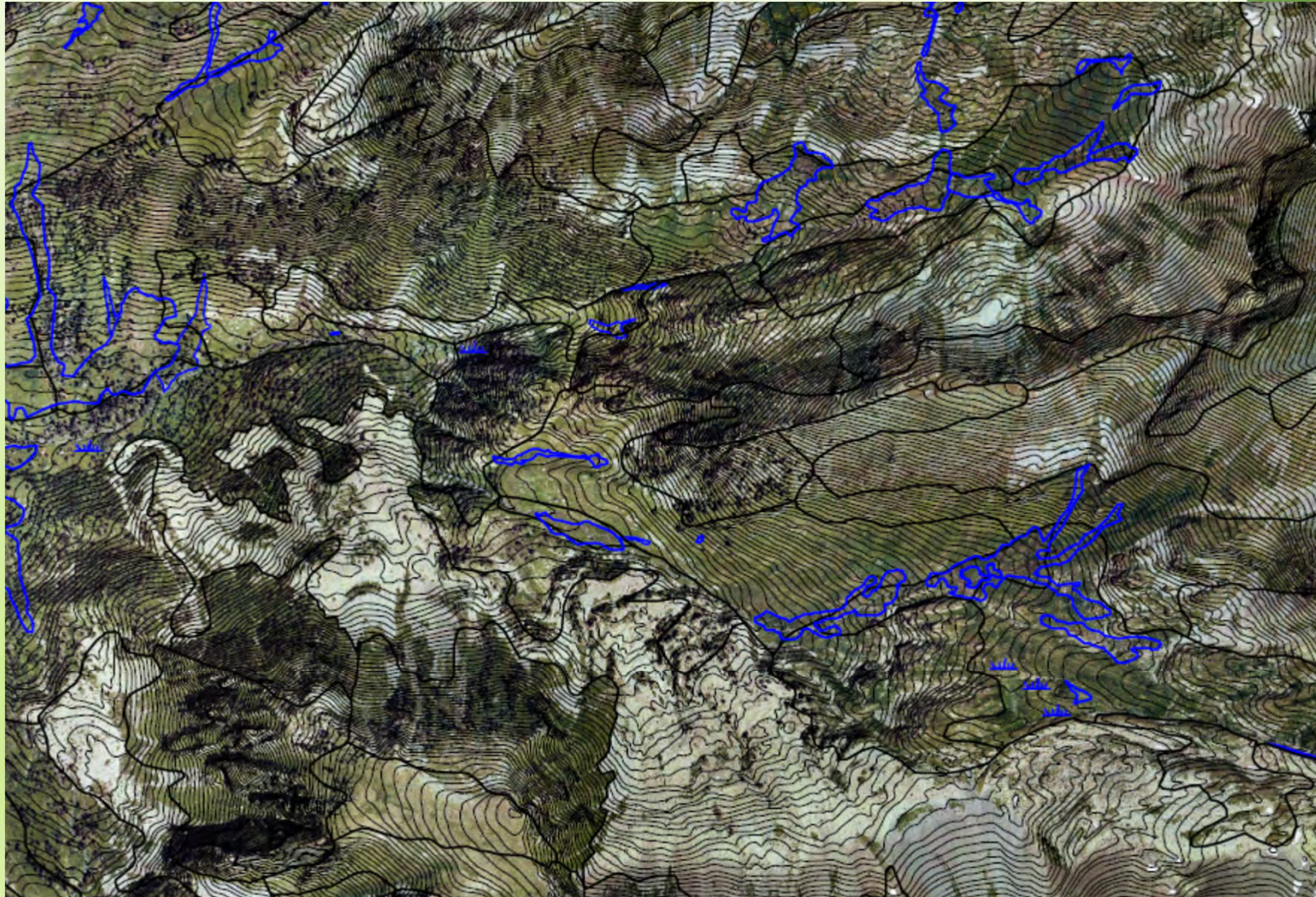
Enebrales del *Huperzio selaginis-Primuletum integrifoliae*



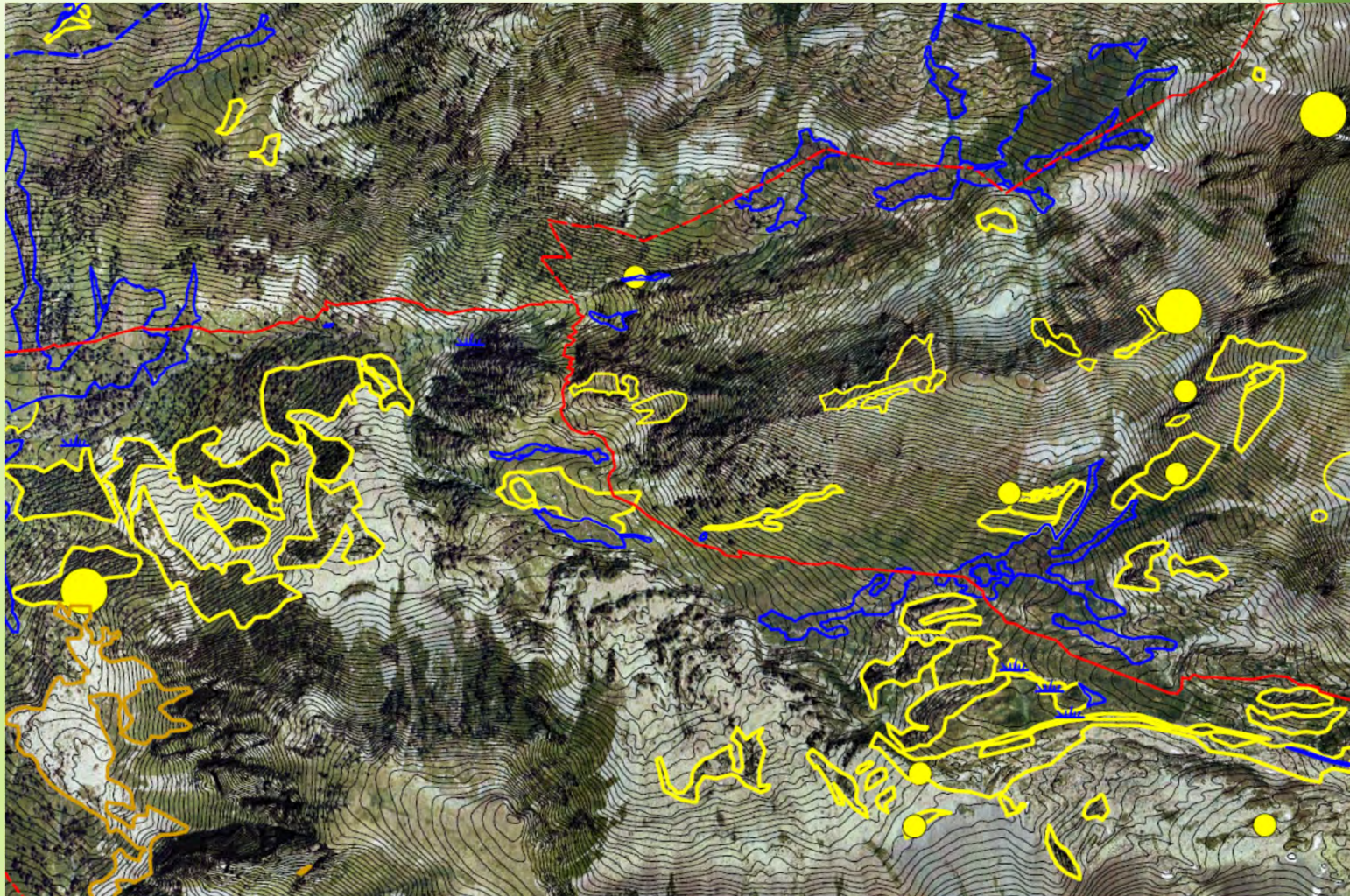
*Alchemillo demissae-Luzuletum desvauxii*



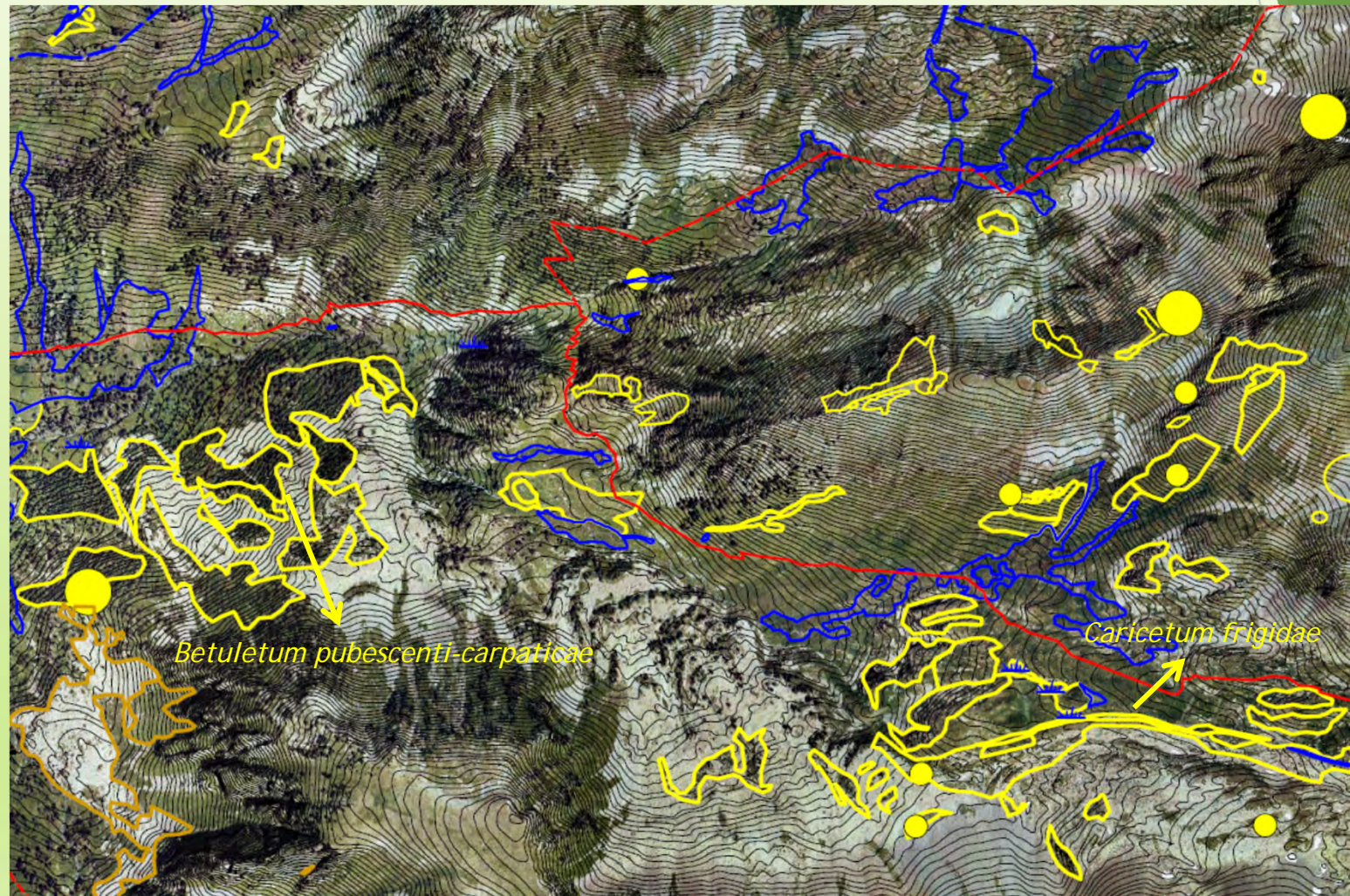
Precisar la cartografía nacional de hábitats realizada a una escala de 1:25.000, por una escala de 1:5000, en particular, por los hábitats de interés o de pequeña superficie



Precisar la cartografía nacional de hábitats realizada a una escala de 1:25.000, por una escala de 1:5000, en particular, por los hábitats de interés o de pequeña superficie



Precisar la cartografía nacional de hábitats realizada a una escala de 1:25.000, por una escala de 1:5000, en particular, por los hábitats de interés o de pequeña superficie



## Inventarios i monitoreo

- ▶ SEGUIMIENTO DE LOS HÀBITATS I DINÀMICAS A NIVEL SUPERIOR DE INTEGRACIÓN ECOLÓGICA (PAISAJE)

# Principales elementos dinámico-catenales

## Piso alpino

### Geopermaseries alpinas

*Hieracio breviscapi-Festuco airoidis geopermasigmetum*

*Oreochloa blankae-Carici curvulae geopermasigmetum*

*Oxytropido halleri-Kobresio myosuroidis geopermasigmetum*



## Piso subalpino

### Series climatofilas quionofilas

*Rhododendro ferruginei-Pino uncinatae sigmetum*

### Series climatofilas quinofobas

*Arctostaphylo uvae-ursi-Pino uncinatae sigmetum*

### Minoriseries edafohigrófilas rivulares

*A Salix phylicifolia subsp. bicolor*

### Minoriseries edafófilas

*A Prunus padus subsp. borealis*



## Piso montano

### Series climatofilas heliófilas oriento-pirenaicas de suelo ácido

*Veronico officinalis-Pino catalaunicae sigmetum*

### Geopermaseries de las humedales

*Carici fuscae geopermasigmetum*

*Primulo integrifoliae-Trichophoro cespitosi geopermasigmetum*



## Inventarios i monitoreo

- ▶ SEGUIMIENTO DE LOS HÀBITATS I DINÀMICAS A NIVEL SUPERIOR DE INTEGRACIÓN ECOLÓGICA (PAISAJE)
- ▶ Hàbitats de interés o amenazados o impactados
  - ▶ PROTOCOLS DEFINIDOS EN COLABORACIÓN CON OTROS ESPACIOS NATURALES PROTEGIDOS

# Proyecto POCTEFA GREEN

## Red de espacios naturales de los Pirineos

- Diseño de protocolo de seguimiento :  
Ejemplo de las humedales
- Evolución de los impactos por pisoteado - visitantes o ganado.

| MONTAÑA SUD-PYRÉNÉENNE - PIRENÉENNE - SUD-PYRÉNÉENNE |      | MONTAÑA SUD-PYRÉNÉENNE |      | MONTAÑA SUD-PYRÉNÉENNE |      | MONTAÑA SUD-PYRÉNÉENNE |      | MONTAÑA SUD-PYRÉNÉENNE |      | MONTAÑA SUD-PYRÉNÉENNE |      | MONTAÑA SUD-PYRÉNÉENNE |      | MONTAÑA SUD-PYRÉNÉENNE |      | MONTAÑA SUD-PYRÉNÉENNE |      | MONTAÑA SUD-PYRÉNÉENNE |      | MONTAÑA SUD-PYRÉNÉENNE |      |
|--|------|------------------------|------|------------------------|------|------------------------|------|------------------------|------|------------------------|------|------------------------|------|------------------------|------|------------------------|------|------------------------|------|------------------------|------|
| NO   | NO   | NO                     | NO   | NO                     | NO   | NO                     | NO   | NO                     | NO   | NO                     | NO   | NO                     | NO   | NO                     | NO   | NO                     | NO   | NO                     | NO   | NO                     | NO   |
| 1  | 2    | 3                      | 4    | 5                      | 6    | 7                      | 8    | 9                      | 10   | 11                     | 12   | 13                     | 14   | 15                     | 16   | 17                     | 18   | 19                     | 20   | 21                     | 22   |
| 23   | 24   | 25                     | 26   | 27                     | 28   | 29                     | 30   | 31                     | 32   | 33                     | 34   | 35                     | 36   | 37                     | 38   | 39                     | 40   | 41                     | 42   | 43                     | 44   |
| 45   | 46   | 47                     | 48   | 49                     | 50   | 51                     | 52   | 53                     | 54   | 55                     | 56   | 57                     | 58   | 59                     | 60   | 61                     | 62   | 63                     | 64   | 65                     | 66   |
| 67   | 68   | 69                     | 70   | 71                     | 72   | 73                     | 74   | 75                     | 76   | 77                     | 78   | 79                     | 80   | 81                     | 82   | 83                     | 84   | 85                     | 86   | 87                     | 88   |
| 89   | 90   | 91                     | 92   | 93                     | 94   | 95                     | 96   | 97                     | 98   | 99                     | 100  | 101                    | 102  | 103                    | 104  | 105                    | 106  | 107                    | 108  | 109                    | 110  |
| 111  | 112  | 113                    | 114  | 115                    | 116  | 117                    | 118  | 119                    | 120  | 121                    | 122  | 123                    | 124  | 125                    | 126  | 127                    | 128  | 129                    | 130  | 131                    | 132  |
| 133  | 134  | 135                    | 136  | 137                    | 138  | 139                    | 140  | 141                    | 142  | 143                    | 144  | 145                    | 146  | 147                    | 148  | 149                    | 150  | 151                    | 152  | 153                    | 154  |
| 155  | 156  | 157                    | 158  | 159                    | 160  | 161                    | 162  | 163                    | 164  | 165                    | 166  | 167                    | 168  | 169                    | 170  | 171                    | 172  | 173                    | 174  | 175                    | 176  |
| 177  | 178  | 179                    | 180  | 181                    | 182  | 183                    | 184  | 185                    | 186  | 187                    | 188  | 189                    | 190  | 191                    | 192  | 193                    | 194  | 195                    | 196  | 197                    | 198  |
| 199  | 200  | 201                    | 202  | 203                    | 204  | 205                    | 206  | 207                    | 208  | 209                    | 210  | 211                    | 212  | 213                    | 214  | 215                    | 216  | 217                    | 218  | 219                    | 220  |
| 221  | 222  | 223                    | 224  | 225                    | 226  | 227                    | 228  | 229                    | 230  | 231                    | 232  | 233                    | 234  | 235                    | 236  | 237                    | 238  | 239                    | 240  | 241                    | 242  |
| 243  | 244  | 245                    | 246  | 247                    | 248  | 249                    | 250  | 251                    | 252  | 253                    | 254  | 255                    | 256  | 257                    | 258  | 259                    | 260  | 261                    | 262  | 263                    | 264  |
| 265  | 266  | 267                    | 268  | 269                    | 270  | 271                    | 272  | 273                    | 274  | 275                    | 276  | 277                    | 278  | 279                    | 280  | 281                    | 282  | 283                    | 284  | 285                    | 286  |
| 287  | 288  | 289                    | 290  | 291                    | 292  | 293                    | 294  | 295                    | 296  | 297                    | 298  | 299                    | 300  | 301                    | 302  | 303                    | 304  | 305                    | 306  | 307                    | 308  |
| 309  | 310  | 311                    | 312  | 313                    | 314  | 315                    | 316  | 317                    | 318  | 319                    | 320  | 321                    | 322  | 323                    | 324  | 325                    | 326  | 327                    | 328  | 329                    | 330  |
| 331  | 332  | 333                    | 334  | 335                    | 336  | 337                    | 338  | 339                    | 340  | 341                    | 342  | 343                    | 344  | 345                    | 346  | 347                    | 348  | 349                    | 350  | 351                    | 352  |
| 353  | 354  | 355                    | 356  | 357                    | 358  | 359                    | 360  | 361                    | 362  | 363                    | 364  | 365                    | 366  | 367                    | 368  | 369                    | 370  | 371                    | 372  | 373                    | 374  |
| 375  | 376  | 377                    | 378  | 379                    | 380  | 381                    | 382  | 383                    | 384  | 385                    | 386  | 387                    | 388  | 389                    | 390  | 391                    | 392  | 393                    | 394  | 395                    | 396  |
| 397  | 398  | 399                    | 400  | 401                    | 402  | 403                    | 404  | 405                    | 406  | 407                    | 408  | 409                    | 410  | 411                    | 412  | 413                    | 414  | 415                    | 416  | 417                    | 418  |
| 419  | 420  | 421                    | 422  | 423                    | 424  | 425                    | 426  | 427                    | 428  | 429                    | 430  | 431                    | 432  | 433                    | 434  | 435                    | 436  | 437                    | 438  | 439                    | 440  |
| 441  | 442  | 443                    | 444  | 445                    | 446  | 447                    | 448  | 449                    | 450  | 451                    | 452  | 453                    | 454  | 455                    | 456  | 457                    | 458  | 459                    | 460  | 461                    | 462  |
| 463  | 464  | 465                    | 466  | 467                    | 468  | 469                    | 470  | 471                    | 472  | 473                    | 474  | 475                    | 476  | 477                    | 478  | 479                    | 480  | 481                    | 482  | 483                    | 484  |
| 485  | 486  | 487                    | 488  | 489                    | 490  | 491                    | 492  | 493                    | 494  | 495                    | 496  | 497                    | 498  | 499                    | 500  | 501                    | 502  | 503                    | 504  | 505                    | 506  |
| 507  | 508  | 509                    | 510  | 511                    | 512  | 513                    | 514  | 515                    | 516  | 517                    | 518  | 519                    | 520  | 521                    | 522  | 523                    | 524  | 525                    | 526  | 527                    | 528  |
| 529  | 530  | 531                    | 532  | 533                    | 534  | 535                    | 536  | 537                    | 538  | 539                    | 540  | 541                    | 542  | 543                    | 544  | 545                    | 546  | 547                    | 548  | 549                    | 550  |
| 551  | 552  | 553                    | 554  | 555                    | 556  | 557                    | 558  | 559                    | 560  | 561                    | 562  | 563                    | 564  | 565                    | 566  | 567                    | 568  | 569                    | 570  | 571                    | 572  |
| 573  | 574  | 575                    | 576  | 577                    | 578  | 579                    | 580  | 581                    | 582  | 583                    | 584  | 585                    | 586  | 587                    | 588  | 589                    | 590  | 591                    | 592  | 593                    | 594  |
| 595  | 596  | 597                    | 598  | 599                    | 600  | 601                    | 602  | 603                    | 604  | 605                    | 606  | 607                    | 608  | 609                    | 610  | 611                    | 612  | 613                    | 614  | 615                    | 616  |
| 617  | 618  | 619                    | 620  | 621                    | 622  | 623                    | 624  | 625                    | 626  | 627                    | 628  | 629                    | 630  | 631                    | 632  | 633                    | 634  | 635                    | 636  | 637                    | 638  |
| 639  | 640  | 641                    | 642  | 643                    | 644  | 645                    | 646  | 647                    | 648  | 649                    | 650  | 651                    | 652  | 653                    | 654  | 655                    | 656  | 657                    | 658  | 659                    | 660  |
| 661  | 662  | 663                    | 664  | 665                    | 666  | 667                    | 668  | 669                    | 670  | 671                    | 672  | 673                    | 674  | 675                    | 676  | 677                    | 678  | 679                    | 680  | 681                    | 682  |
| 683  | 684  | 685                    | 686  | 687                    | 688  | 689                    | 690  | 691                    | 692  | 693                    | 694  | 695                    | 696  | 697                    | 698  | 699                    | 700  | 701                    | 702  | 703                    | 704  |
| 705  | 706  | 707                    | 708  | 709                    | 710  | 711                    | 712  | 713                    | 714  | 715                    | 716  | 717                    | 718  | 719                    | 720  | 721                    | 722  | 723                    | 724  | 725                    | 726  |
| 727  | 728  | 729                    | 730  | 731                    | 732  | 733                    | 734  | 735                    | 736  | 737                    | 738  | 739                    | 740  | 741                    | 742  | 743                    | 744  | 745                    | 746  | 747                    | 748  |
| 749  | 750  | 751                    | 752  | 753                    | 754  | 755                    | 756  | 757                    | 758  | 759                    | 760  | 761                    | 762  | 763                    | 764  | 765                    | 766  | 767                    | 768  | 769                    | 770  |
| 771  | 772  | 773                    | 774  | 775                    | 776  | 777                    | 778  | 779                    | 780  | 781                    | 782  | 783                    | 784  | 785                    | 786  | 787                    | 788  | 789                    | 790  | 791                    | 792  |
| 793  | 794  | 795                    | 796  | 797                    | 798  | 799                    | 800  | 801                    | 802  | 803                    | 804  | 805                    | 806  | 807                    | 808  | 809                    | 810  | 811                    | 812  | 813                    | 814  |
| 815  | 816  | 817                    | 818  | 819                    | 820  | 821                    | 822  | 823                    | 824  | 825                    | 826  | 827                    | 828  | 829                    | 830  | 831                    | 832  | 833                    | 834  | 835                    | 836  |
| 837  | 838  | 839                    | 840  | 841                    | 842  | 843                    | 844  | 845                    | 846  | 847                    | 848  | 849                    | 850  | 851                    | 852  | 853                    | 854  | 855                    | 856  | 857                    | 858  |
| 859  | 860  | 861                    | 862  | 863                    | 864  | 865                    | 866  | 867                    | 868  | 869                    | 870  | 871                    | 872  | 873                    | 874  | 875                    | 876  | 877                    | 878  | 879                    | 880  |
| 881  | 882  | 883                    | 884  | 885                    | 886  | 887                    | 888  | 889                    | 890  | 891                    | 892  | 893                    | 894  | 895                    | 896  | 897                    | 898  | 899                    | 900  | 901                    | 902  |
| 903  | 904  | 905                    | 906  | 907                    | 908  | 909                    | 910  | 911                    | 912  | 913                    | 914  | 915                    | 916  | 917                    | 918  | 919                    | 920  | 921                    | 922  | 923                    | 924  |
| 925  | 926  | 927                    | 928  | 929                    | 930  | 931                    | 932  | 933                    | 934  | 935                    | 936  | 937                    | 938  | 939                    | 940  | 941                    | 942  | 943                    | 944  | 945                    | 946  |
| 947  | 948  | 949                    | 950  | 951                    | 952  | 953                    | 954  | 955                    | 956  | 957                    | 958  | 959                    | 960  | 961                    | 962  | 963                    | 964  | 965                    | 966  | 967                    | 968  |
| 969  | 970  | 971                    | 972  | 973                    | 974  | 975                    | 976  | 977                    | 978  | 979                    | 980  | 981                    | 982  | 983                    | 984  | 985                    | 986  | 987                    | 988  | 989                    | 990  |
| 991  | 992  | 993                    | 994  | 995                    | 996  | 997                    | 998  | 999                    | 1000 | 1001                   | 1002 | 1003                   | 1004 | 1005                   | 1006 | 1007                   | 1008 | 1009                   | 1010 | 1011                   | 1012 |
| 1013   | 1014 | 1015                   | 1016 | 1017                   | 1018 | 1019                   | 1020 | 1021                   | 1022 | 1023                   | 1024 | 1025                   | 1026 | 1027                   | 1028 | 1029                   | 1030 | 1031                   | 1032 | 1033                   | 1034 |
| 1035   | 1036 | 1037                   | 1038 | 1039                   | 1040 | 1041                   | 1042 | 1043                   | 1044 | 1045                   | 1046 | 1047                   | 1048 | 1049                   | 1050 | 1051                   | 1052 | 1053                   | 1054 | 1055                   | 1056 |
| 1057   | 1058 | 1059                   | 1060 | 1061                   | 1062 | 1063                   | 1064 | 1065                   | 1066 | 1067                   | 1068 | 1069                   | 1070 | 1071                   | 1072 | 1073                   | 1074 | 1075                   | 1076 | 1077                   | 1078 |
| 1079   | 1080 | 1081                   | 1082 | 1083                   | 1084 | 1085                   | 1086 | 1087                   | 1088 | 1089                   | 1090 | 1091                   | 1092 | 1093                   | 1094 | 1095                   | 1096 | 1097                   | 1098 | 1099                   | 1100 |
| 1101   | 1102 | 1103                   | 1104 | 1105                   | 1106 | 1107                   | 1108 | 1109                   | 1110 | 1111                   | 1112 | 1113                   | 1114 | 1115                   | 1116 | 1117                   | 1118 | 1119                   | 1120 | 1121                   | 1122 |
| 1123   | 1124 | 1125                   | 1126 | 1127                   | 1128 | 1129                   | 1130 | 1131                   | 1132 | 1133                   | 1134 | 1135                   | 1136 | 1137                   | 1138 | 1139                   | 1140 | 1141                   | 1142 | 1143                   | 1144 |
| 1145   | 1146 | 1147                   | 1148 | 1149                   | 1150 | 1151                   | 1152 | 1153                   | 1154 | 1155                   | 1156 | 1157                   | 1158 | 1159                   | 1160 | 1161                   | 1162 | 1163                   | 1164 | 1165                   | 1166 |
| 1167   | 1168 | 1169                   | 1170 | 1171                   | 1172 | 1173                   | 1174 | 1175                   | 1176 | 1177                   | 1178 | 1179                   | 1180 | 1181                   | 1182 | 1183                   | 1184 | 1185                   | 1186 | 1187                   | 1188 |
| 1189   | 1190 | 1191                   | 1192 | 1193                   | 1194 | 1195                   | 1196 | 1197                   | 1198 | 1199                   | 1200 | 1201                   | 1202 | 1203                   | 1204 | 1205                   | 1206 | 1207                   | 1208 | 1209                   | 1210 |
| 1211   | 1212 | 1213                   | 1214 | 1215                   | 1216 | 1217                   | 1218 | 1219                   | 1220 | 1221                   | 1222 | 1223                   | 1224 | 1225                   | 1226 | 1227                   | 1228 | 1229                   | 1230 | 1231                   | 1232 |
| 1233   | 1234 | 1235                   | 1236 | 1237                   | 1238 | 1239                   | 1240 | 1241                   | 1242 | 1243                   | 1244 | 1245                   | 1246 | 1247                   | 124  |                        |      |                        |      |                        |      |

## Inventarios i monitoreo

- ▶ SEGUIMIENTO DE LOS HÀBITATS I DINÀMICA A NIVEL SUPERIOR DE INTEGRACIÓN ECOLÓGICA (PAISAJE)
- ▶ Hàbitats de interés o amenazados o impactados
  - ▶ PROTOCOLS DEFINIDOS EN COLABORACIÓN CON OTROS ESPACIOS NATURALES PROTEGIDOS
- ▶ ESPECIAS DE FLORA DE INTERÉS (Lista roja)





## Monitoreo de especies de interés

| Espècies   | Estado de conservaci3n   |
|--|--------------------------|
| <i>Galanthus nivalis</i>                               | e                        |
| <i>Convallaria majalis</i>                             | + (500p i p reprod. 11%) |
| <i>Listera cordata</i>                                 | e                        |
| <i>Lepidium villarsii</i>                              | - (< 50 p)               |
| <i>Astragalus penduliflorus</i>                        | +                        |
| <i>Salix lapponum subsp. ceretana</i>                  | (+)                      |
| <i>Prunus padus subsp borealis</i>                     | e                        |
| <i>Ornithogalum pyrenaicum (Loncomelos pyrenaicus)</i> | +                        |
| <i>Draba tomentosa subsp ciliigera</i>                 | +                        |
| <i>Saxifraga retusa</i>                                | +                        |
| <i>Cicerbita alpina (Lactuca alpina)</i>               | e                        |
| <i>Gagea soleirolii</i>                                | +                        |
| <i>Campanula jaubertiana (subsp. andorrana)</i>        | +                        |
| <i>Sorbus chamaemespilus</i>                           | e                        |
| <i>Xatardia scabra</i>                                 | +                        |



*Lepidium villarsii*



*Draba tomentosa subsp ciliigera*



*Campanula jaubertiana (subsp andorrana)*

## Colaboración transfronteriza FLORACAT

- ▶ Seguimiento de la flora de interés con el CENMA, el PNCVC, los técnicos de las reservas naturales de Cataluña Norte i asesores de ENP de Cataluña (Pere Aymerich)



*Delphinium montanum*  
(Vall d'Eyne)



*Astragalus penduliflorus*



*Salix lapponum subsp. ceretana*



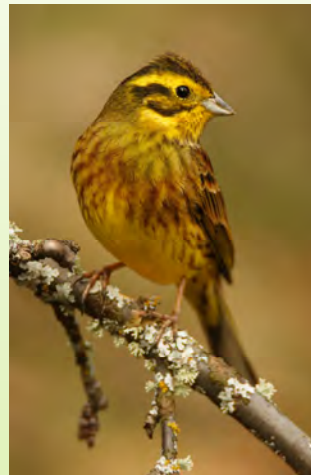
*Xatardia scabra*

## Inventarios i monitoreo

- ▶ SEGUIMIENTO DE LOS HÀBITATS I DINÀMICA A NIVEL SUPERIOR DE INTEGRACIÓN ECOLÓGICA (PAISAJE)
- ▶ Hàbitats de interés o amenazados o impactados
  - ▶ PROTOCOLS DEFINIDOS EN COLABORACIÓN CON OTROS ESPACIOS NATURALES PROTEGIDOS
- ▶ ESPECIAS DE FLORA DE INTERÉS (Lista roja)
- ▶ ESPECIAS DE FAUNA DE INTERÉS

## Seguimiento de la fauna (2017)

- ▶ BMSAnd (+/2016)
- ▶ SOCA (+/2016)
- ▶ estación de anillamiento de aves (+/2016)



*Escribano cerillo*



*Parnassius apollo* enzima de *Iris latifolia*

- ▶ anfibios, reptiles
  - . Lagartija pallasera (estable/ 2016)
  - . presencia de la lagartija de turbera confirmada,
  - . población de tritón pirenaico (+/2016)



Egagrópila de mochuelo boreal

- ▶ presencia de la almizclera(no confirmada) i la rata de agua (confirmada)
- ▶ urogallo, rastros 1 macho - camera en zona de canto (puesta demasiado tarde)
- ▶ confirmación de la presencia de picamaderos negro i mochuelo boreal
- ▶ Lagópodo alpino i perdiz pardilla - ninguno seguimiento

## Infraestructuras para que se conozcan mejor los valores naturales i culturales

Centro de Naturaleza (La Cortinada) - 1.000 niños/año

Caseta de información - 8.000 personas al verano(15/06 - 10/09)

## INFORMAR POR CONSERVAR

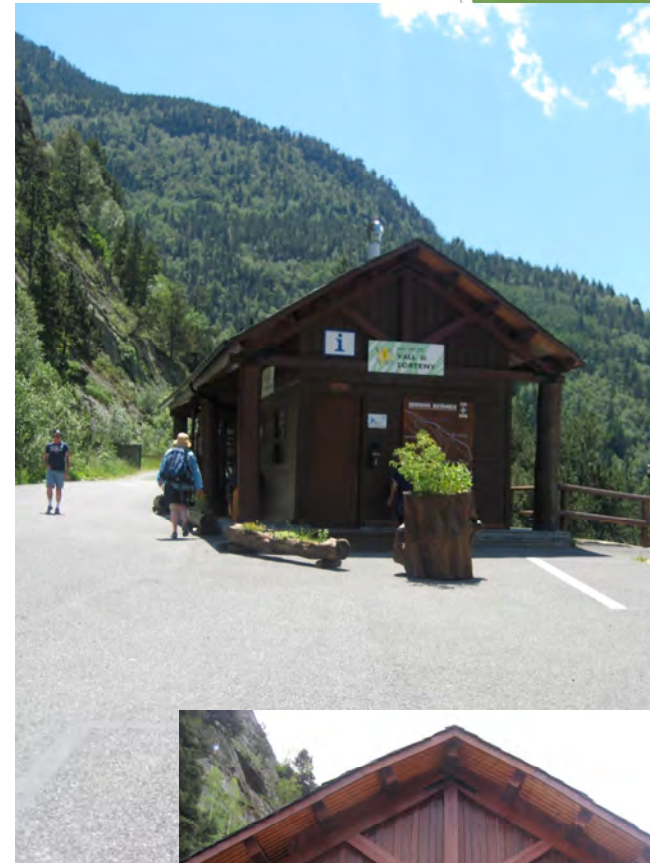
### Centro de naturaleza de la Cortinada



Educación ambiental : 1.000 niños/año



### Caseta de información del parque natural



8.000 personas informadas



## Infraestructuras para que se conozcan mejor los valores naturales i culturales

Centro de Naturaleza (La Cortinada) - 1.000 niños/año

Caseta de información - 8.000 personas al verano(15/06 - 10/09)

Senderos interpretativos

Jardín botánico



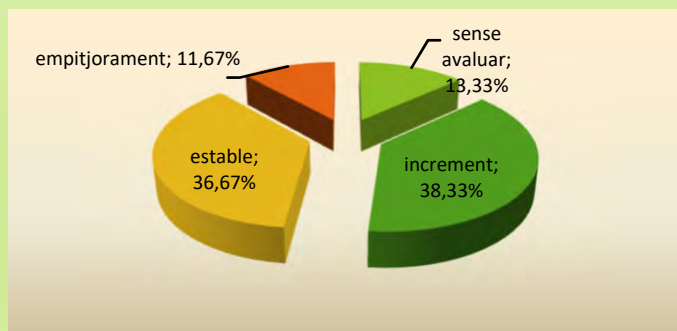
Refugio guardado Borda de Sorteny (colonias)





# Los indicadores de gestión

| Indicadors del medi natural i cultural                            | CODI  | TEND.      |
|---|-------|------------|
| Hàbitats d'interès (integritat / N impactes ambientals ) (1) -    | A5    | estable    |
| N zones humides impactades (Ramsar) (1) -                         | A6    | estable    |
| Integritat Bosc de ribera   | A7    | estable    |
| Monitoratge de les espècies d'interès -flora (veure quadre) (1) - | A8    | estable    |
| N bioindicadors - Fauna (1) -                                     | A9    |            |
| amfibis   | A9.1  | estable    |
| rèptils   | A9.2  | +          |
| papallones  | A9.3  | +          |
| ocells (SOCA)   | A9.41 | +          |
| ocells (anellament)   | A9.42 | +          |
| Gall de bosc perdiu blanca  | A943  | no avaluat |
| N inventaris (prospecció i monitoratge) vegetació - (1)           | A10   |            |
| Hàbitats  | A10.1 | estable    |
| Flora   | A10.2 | +          |
| Estat ecològic riu de Sorteny (QBR/FBILL) (2)                     | A11   | no avaluat |
| Estat ecològic estany (2)   | A12   | no avaluat |
| N inventaris arqueològics (2)                                     | A13   | +          |
| Estat de conservació patrimoni agroramader (2)                    | A14   | estable    |



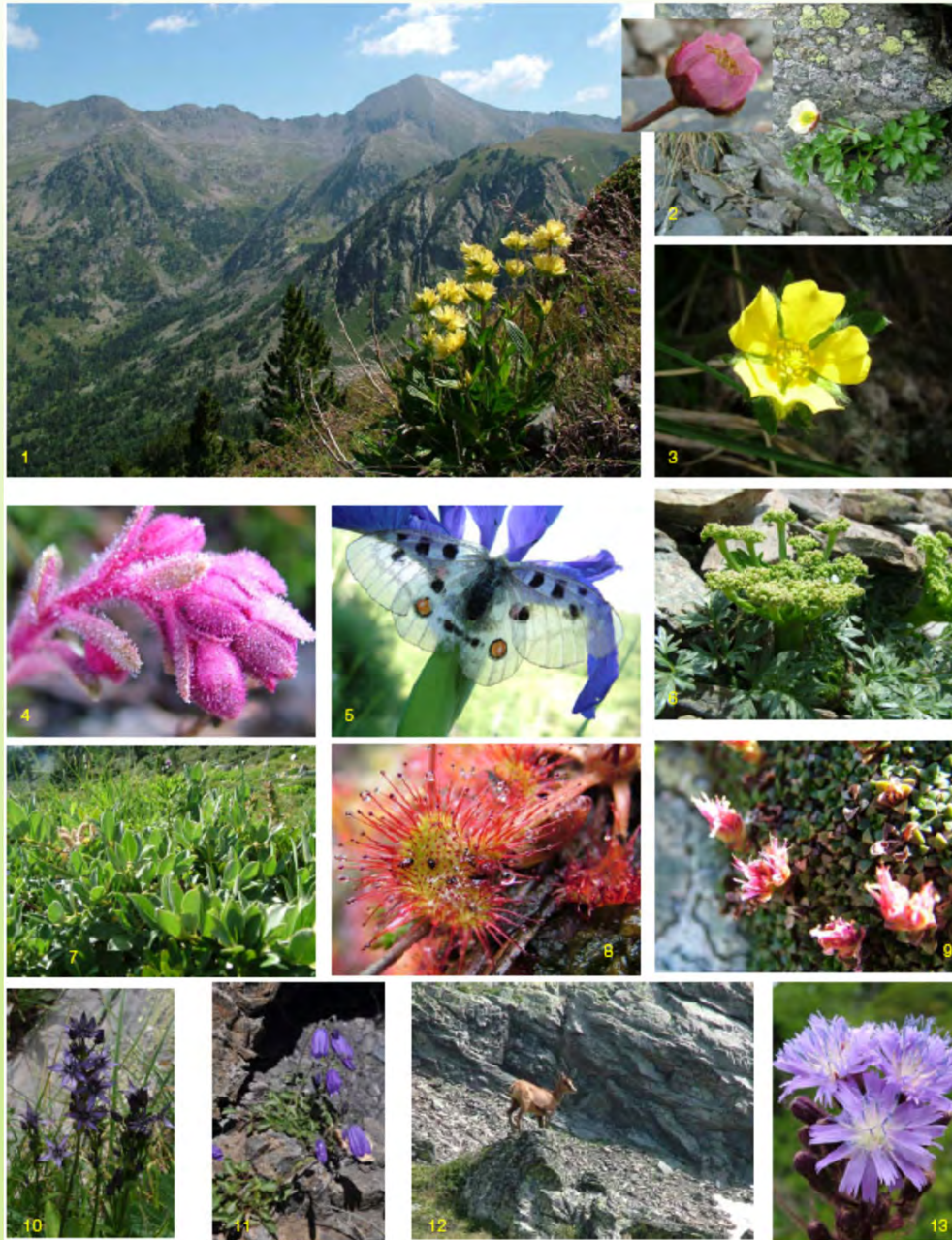
| Indicadors de l'ús públic   |       |         |
|---|-------|---------|
| N Infraestructures  | C1    | estable |
| N plafons informatius   | C2    | estable |
| N itineraris interpretatius   | C3    | estable |
| N persones dedicades al servei del visitant (1) -                                       | C4    | estable |
| Freqüentació (ecocomptador, caseta) (1) -   | C5    | +++     |
| Sortides guiades (guia parc i guies privats acreditats) (1) -                           | C6.1  | +       |
|   | C6.2  | +       |
| N sortides educació ambiental i nombre de nens (1) -                                    | C7    | estable |
| Nivell d'erosió dels camins marcats (1) -   | C8    | -       |
| Impactes vinculats a l'ús públic fora dels camins marcats (1) -                         | C9    | +       |
| Vendes merxandatge – (1) -  | C10,1 | +       |
| part llibreria  | C10,2 | -       |
| N activitats promogudes pel parc educació ambiental exclosa) (1) -                      | C11   | estable |
| Hores manteniment de camins, etc (excepte inventaris i monitoratge) per categoria (1) – | C12   | -       |
| N incidències (expedients) (1) -  | C13   | +       |
| Activitat econòmica induïda (2)   | C14   | +       |
| Ús de l'imatge parc (N webs, productes,...) (1) –                                       | C15   | estable |
| N accidents (seguretat) (1) -   | C16   | estable |
| Ocupació refugi guardat (1) -   | C17   | +       |

| sense avaluar | +      | EST    | -      | TOTAL INDICADORS |
|---------------|--------|--------|--------|------------------|
| 13,33%        | 38,33% | 36,67% | 11,67% | 60               |
| 8             | 23     | 22     | 7      |                  |

Pàgina web

[www.sorteny.ad](http://www.sorteny.ad)





1. vistes al Roc del Relotge i pic de la Serrera - 2. *Ranunculus glacialis* 3. *Potentilla frigida*  
 4. *Saxifraga media* 5. *Parnassius apollo* sobre *Iris latifolia* 6. *Xatardia scabra* 7. *Salix lapponum*  
 8. *Drosera rotundifolia* 9. *Saxifraga retusa* 10. *Swertia perennis* 11. *Campanula cochlearifolia*  
 subsp. *andorrana* 12. Isard (*Rupicapra pyrenaica*) 13. *Cicerbita alpina*

MUCHAS GRACIAS  
POR SU ATENCIÓN

